

PROJEKT BUDOWLANY

Inwestycja: **PRZEBUDOWA BUDYNKU URZĘDU GMINY JASTKÓW W RAMACH
ZADANIA „REWITALIZACJA ZESPOŁU PAŁACOWO-PARKOWEGO
W PANIEŃSZCZYŹNIE – PAŁAC”**

Adres: **Miejscowość: Panieńszczyzna
Dz. Nr: 93/3
Jednostka ewidencyjna: 060907_2 Jastków
Obręb: 14 Panieńszczyzna**

Inwestor: **Gmina Jastków
ul. Chmielowa 3
Panieńszczyzna
21-002 Jastków**

<i>branża</i>	<i>projektował</i>	<i>sprawdziła</i>
KONSTRUKCJA	mgr inż. Michał Fonrobert nr upr. LUB/0056/POOK/10	mgr inż. Marta Zionkowska nr upr. LUB/0200/PWOK/09

Październik 2016r.

OPIS DO PROJEKTU BUDOWLANEGO

Przebudowa budynku Urzędu Gminy Jastków w ramach zadania
„Rewitalizacja zespołu pałacowo-parkowego w Panieńszczyźnie – Pałac”

Spis treści

CZĘŚĆ OPISOWA

1. WSTĘP	3
1.1. Podstawa formalna opracowania.....	3
1.2. Podstawa merytoryczna opracowania.....	3
1.3. Cel, przedmiot i zakres opracowania	3
2. PROJEKTOWANA KLATKA SCHODOWA SCH1	4
3. PROJEKTOWANE NADPROŻA.....	5
4. LIKWIDOWANA KLATKA SCHODOWA	5
5. ZAMKNIĘCIE DZIURY W STROPIE.....	6
6. WIATA NA AGREGAT PRĄDOTWÓRCZY	6
7. OPINIA TECHNICZNA	7
7.1. Projektowana klatka schodowa SCH1.....	7
7.2. Projektowane nadproża.....	8
7.3. Likwidowana klatka schodowa	8
7.4. Zamknięcie dziury w stropie	10
8. DANE MATERIAŁOWE KONSTRUKCJI.....	11
9. UWAGI KOŃCOWE	11

CZĘŚĆ RYSUNKOWA

Rys. 1K	Rzut kondygnacji podziemnej	1:100
Rys. 2K	Rzut parteru	1:100
Rys. 3K	Rzut piętra	1:100
Rys. 4K	-	
Rys. 5K	Klatka schodowa SCH1	1:20
Rys. 6K	Strop ST.G1 nad piwnicą	1:20
Rys. 7K	Strop ST.P1 nad parterem	1:20
Rys. 8K	Strop ST.K1 nad piętrem	1:20
Rys. 9K	Wiata na agregat prądotwórczy	1:50

OPIS DO PROJEKTU BUDOWLANEGO

Przebudowa budynku Urzędu Gminy Jastków w ramach zadania
„Rewitalizacja zespołu pałacowo-parkowego w Panieńszczyźnie – Pałac”

1. WSTĘP

1.1. Podstawa formalna opracowania

Podstawę formalną do wykonania projektu budowlanego przebudowy Urzędu Gminy Jastków w ramach zadania „Rewitalizacja zespołu pałacowo-parkowego w Panieńszczyźnie – Pałac” stanowi umowa pracowni projektowej PROJEKTORIUM z Inwestorem.

1.2. Podstawa merytoryczna opracowania

Podstawę merytoryczną opracowania w zakresie projektu konstrukcji stanowią:

- Inwentaryzacja budowlana.
- Projekt budowlany remontu i kolorystyki elewacji, remontu więźby dachowej, tarasów, wymiany stolarki okiennej i drzwiowej zewnętrznej oraz termomodernizacji budynku pałacu.
- Normy i przepisy:
 - PN-82/B-02000 Obciążenia budowli. Zasady ustalania wartości.
 - PN-82/B-02001 Obciążenia budowli. Obciążenia stałe.
 - PN-82/B-02003 Obciążenia budowli. Obciążenia zmienne technologicznie. Podstawowe obciążenia technologiczne i montażowe.
 - PN-EN 1991-1-1. Eurokod 1: Oddziaływania na konstrukcje. Część 1-1: Oddziaływania ogólne. Ciężar objętościowy, ciężar własny, obciążenia użytkowe w budynkach.
 - PN-B-03150 Konstrukcje drewniane. Obliczenia statyczne i projektowanie.
 - PN-90/B-03200 Konstrukcje stalowe. Obliczenia statyczne i projektowanie.
 - PN-B-03264:2002 Konstrukcje betonowe, żelbetowe i sprężone. Obliczenia statyczne i projektowanie.
- Wizja lokalna w obiekcie będącym miejscem planowanej inwestycji.
- Bieżące uzgodnienia z pracownią projektową PROJEKTORIUM.
- Programy komputerowe wspomagające projektowanie: RM-Win, PL-Win, ZwCAD, BIK.

1.3. Cel, przedmiot i zakres opracowania

Celem niniejszego opracowania jest uzyskanie pozwolenia na budowę dla przebudowy budynku Urzędu Gminy Jastków w ramach zadania „Rewitalizacja zespołu pałacowo-parkowego w Panieńszczyźnie – Pałac”.

OPIS DO PROJEKTU BUDOWLANEGO

Przebudowa budynku Urzędu Gminy Jastków w ramach zadania
„Rewitalizacja zespołu pałacowo-parkowego w Panieńszczyźnie – Pałac”

Przedmiotem opracowania jest projekt budowlany konstrukcji schodów, fragmentów stropów i nadproży drzwiowych oraz wzmocnień belek stropowych poddaszy. Lokalne przebudowy konstrukcji budynku związane są z planowanymi zmianami funkcjonalno-komunikacyjnymi wewnątrz pałacu.

Zakres niniejszego opracowania obejmuje następujące przedsięwzięcia budowlane wewnątrz pałacu:

- Wykonanie klatki schodowej SCH1 w północno-zachodnim narożniku budynku, łączącej jednoprzestrzenną salę wielofunkcyjną na parterze z projektowanymi w piwnicy pomieszczeniami wc.
- Wykonanie lokalnych wyburzeń ścian i projektowanych nadproży nowych otworów drzwiowych i instalacyjnych.
- Usunięcie drewnianych schodów w południowo-wschodnim narożniku budynku oraz wykonanie w tym miejscu stropów nad parterem (ST.P1) i nad piętrem 1 (ST.K1).
- Zamknięcie istniejącego otworu w stropie nad piwnicą (wykonanie stropu ST.G1)..

Dodatkowo opracowanie obejmuje projekt budowy wiaty na agregat prądotwórczy przy istniejącym obok pałacu budynku hydroforni.

2. PROJEKTOWANA KLATKA SCHODOWA SCH1

Projektuje się nową klatkę schodową w północno-zachodnim narożniku budynku. W tej części pałacu znajduje się dobudowane na początku XX wieku parterowe, podpiwniczone skrzydło z tarasem, mieszczące na parterze jednoprzestrzenną salę. Salę tę projektuje się jako wielofunkcyjną (pomieszczenie 001 wg projektu architektury). W jej narożniku należy usunąć istniejący strop, a następnie przystąpić do wykonywania poszczególnych elementów projektowanej klatki schodowej SCH1.

W pomieszczeniach -01, -02 i -03 (numeracja wg projektu architektury) należy wykonać niezbędne podkucia i zasypania dla wyrównania poziomu do projektowanego, a następnie nową posadzkę zgodnie z wytycznymi architektury. W pomieszczeniu -01 wykonać stopę fundamentową SF.1, słup żelbetowy S.G1 (25x25 cm), belki stropowe B.G1 i B.G2 (25x30 cm), nadproże żelbetowe N.G1 (20x30 cm) oraz monolityczną płytę stropową gr. 18 cm z wieńcami żelbetowymi W.1 (20x18 cm) i W.2 (20x30 cm). Należy zapewnić ciągłość zbrojenia wieńców żelbetowych w narożniku budynku w miejscu usunięcia oryginalnego stropu.

W powstałym otworze stropowym wykonać schody SCH1 prowadzące z sali wielofunkcyjnej na parterze do pomieszczeń wc projektowanych w piwnicy (pomieszczenia -02 i -03). Schody projektuje się jako łamane, dwubiegowe o konstrukcji

OPIS DO PROJEKTU BUDOWLANEGO

Przebudowa budynku Urzędu Gminy Jastków w ramach zadania
„Rewitalizacja zespołu pałacowo-parkowego w Panieńszczyźnie – Pałac”

żelbetowej monolitycznej. Bieg dolny (grubości 15 cm) wraz z płytą spocznikową (grubości 18 cm) oprzeć na fundamencie żelbetowym po jednej i na istniejącej północnej ścianie murowanej po drugiej stronie. Górny bieg schodów SCH1 (grubości 15 cm) oprzeć od dołu na płycie spocznikowej, a u góry na istniejącej ścianie murowanej oddzielającej w piwnicy klatkę schodową od kotłowni (pomieszczenie nr -04 wg projektu architektury).

Geometrię klatki schodowej SCH1 przedstawiono na rysunku 5K niniejszej dokumentacji. Zbrojenie poszczególnych elementów wykonać zgodnie z projektem wykonawczym konstrukcji.

3. PROJEKTOWANE NADPROŻA

Na rysunkach 1K-3K zaznaczono miejsca, w których projektuje się nadproża w miejscu wykonania nowych otworów ściennych. Nadproża należy wykonać z elementów stalowych zgodnie z rysunkami projektu wykonawczego konstrukcji. Sposób wykonania nadproży N.G2 (w piwnicy) N.P1-N.P7 (na parterze) i N.K1-N.K2 (na piętrze) dla projektowanych otworów ściennych będzie sprecyzowany na etapie projektu wykonawczego konstrukcji.

4. LIKWIDOWANA KLATKA SCHODOWA

W południowo-wschodnim narożniku pałacu, w dawnym budynku oficyny (powstałej w latach 60 XIX wieku i nadbudowanej o piętro pod koniec XIX wieku) znajduje się obecnie klatka schodowa. Schody są konstrukcji drewnianej i są w kiepskim stanie technicznym. Zgodnie z projektem architektury w tym miejscu projektuje się na parterze schowek porządkowy (pomieszczenie 028), a na piętrze pomieszczenie biurowe (pomieszczenie nr 127).

Istniejące schody drewniane należy usunąć. Pomieszczenia przekryć stropami żelbetowymi monolitycznymi ST.P1 i ST.K1, zgodnie z ich lokalizacją na rzutach (rysunki 2K i 3K) oraz rysunkami szczegółowymi 7K i 8K.

Stropy ST.P1 nad parterem i ST.K1 nad piętrem wykonać jako monolityczne płyty żelbetowe grubości 18 cm oparte na istniejących dookoła ścianach murowanych, w wykonanych na odpowiednią głębokość bruzdach. Na obwodzie stropów wykonać wieńce żelbetowe usztywniające narożnik budynku.

Zbrojenie stropów i wieńców żelbetowych wykonać na podstawie projektu wykonawczego konstrukcji.

OPIS DO PROJEKTU BUDOWLANEGO

Przebudowa budynku Urzędu Gminy Jastków w ramach zadania
„Rewitalizacja zespołu pałacowo-parkowego w Panieńszczyźnie – Pałac”

5. ZAMKNIĘCIE DZIURY W STROPIE

Projektuje się zaślepienie otworu stropowego pomiędzy pomieszczeniem -10 w piwnicy, a pomieszczeniem 011 na parterze budynku. Nie wykonano w tym miejscu odkrywki konstrukcji stropu, w związku z czym zaślepienie otworu projektuje się na podstawie uzasadnionego analizą całości konstrukcji pałacu przypuszczenia, że jest to strop Kleina oparty na belkach stalowych. Zaślepienie otworu należy wykonać w nawiązaniu do układu konstrukcyjnego istniejącego stropu, opierając na skrajnej belce stropowej (zlokalizowanej w trakcie realizacji) oraz na bruździe wykonanej w istniejącym murze, płytę żelbetową grubości 10 cm zbrojoną zgodnie z projektem wykonawczym konstrukcji.

Sposób zaślepienia otworu przedstawiono na rysunku 6K niniejszej dokumentacji. Układ belek stropowych istniejącego stropu Kleina przedstawiony na tym rysunku jest prognozowany. Wykonawca zobowiązany jest powiadomić projektanta o faktycznym układzie belek stropowych po wykonaniu stosownych odkrywek.

6. WIATA NA AGREGAT PRĄDOTWÓRCZY

Na zachód od wejścia frontowego do pałacu znajduje się budynek hydroforni. Projektuje się wiatę na agregat prądotwórczy po północnej stronie tego budynku. Konstrukcja wiaty drewniana. Drewno użyte do wykonania konstrukcji wiaty powinno być odpowiednio przygotowane i spełniać wymagania normy PN-B-03150:2000.

W projekcie zastosowano drewno klasy C22. Podana liczba oznacza wytrzymałość drewna na zginanie w N/mm^2 (MPa).

Drewno powinno być zaimpregnowane przed destrukcyjnym wpływem ognia, owadów i pleśni. Najpewniejszą metodą jest metoda próżniowo-ciśnieniowa. Malowanie jest sposobem mniej efektywnym. Elementy konstrukcji drewnianej budynku należy bezwzględnie zabezpieczyć przed ogniem i agresją biologiczną.

W przypadku stosowania łączników metalowych i nakładek, drewno powinno być strugane (najlepiej w tartaku).

Konstrukcja wiaty składa się z następujących podstawowych elementów:

- | | |
|-----------------------------|--|
| ▪ Słupy: | 20 x 20 cm |
| ▪ Płatwie: | 14 x 14 cm |
| ▪ Krokwie: | 8 x 18 cm w rozstawie maksymalnym co 87 cm |
| ▪ Deskowanie ścian i dachu: | deski gr. 3,2 cm |

Układ poszczególnych elementów konstrukcji wiaty wg rysunku 9K niniejszej dokumentacji.

OPIS DO PROJEKTU BUDOWLANEGO

Przebudowa budynku Urzędu Gminy Jastków w ramach zadania
„Rewitalizacja zespołu pałacowo-parkowego w Panieńszczyźnie – Pałac”

Słupy wiaty mocować do łączników systemowych zakotwionych w stopach fundamentowych SF.1 o wymiarach w rzucie 30 x 30 cm i głębokości posadowienia dostosowanej do głębokości posadowienia istniejącego budynku hydroforni (ale nie mniej niż 1 m p.p.t.). Stopy fundamentowe SF.1 wykonać z betonu C20/25 (B25) zbrojonego stalą A-IIIIN wg projektu wykonawczego konstrukcji.

W centralnej części wiaty (dokładna lokalizacja wg rys. 9K) projektuje się płytę żelbetową grubości 40 cm, na której posadowiony zostanie agregat prądotwórczy. Szczegóły zbrojenia płyty wg projektu wykonawczego konstrukcji.

Pod płytę wykonać podsypkę piaskowo-żwirową o grubości min. 40 cm, zagęszczoną do $I_D = 0,90$.

Powierzchnię płyty fundamentowej zabezpieczyć Abizolem R+P.

W przypadku stwierdzenia podczas wykonywania fundamentów występowania w terenie gruntów samonośnych lub zwierciadła wody gruntowej powyżej poziomu posadowienia, należy powiadomić o tym projektanta w celu ewentualnego skorygowania sposobu posadowienia.

7. OPINIA TECHNICZNA

Prace budowlane będące przedmiotem niniejszego opracowania projektowego prowadzone będą w zabytkowym pałacu o zróżnicowanej konstrukcji i architekturze. Zróżnicowany jest również stan techniczny poszczególnych elementów konstrukcji obiektu. Niniejsza opinia techniczna dotyczy stanu technicznego konstrukcji w miejscach prowadzenia projektowanych prac budowlanych. W szczególności opinia nie dotyczy stanu technicznego więźby dachowej i zabytkowych stropów nad parterem i nad piętrem. Autor „Projektu remontu...” z maja 2015 roku stwierdza konieczność wymiany pokrycia dachowego budynku oraz naprawy lub wymiany zniszczonych elementów konstrukcji więźby dachowej. Prace te nie są objęte niniejszym opracowaniem projektowym.

Opinię techniczną dotyczącą prac budowlanych projektowanych wewnątrz pałacu przedstawiam poniżej w podziale na poszczególne zamierzenia projektowe:

7.1. Projektowana klatka schodowa SCH1

Wykonanie nowej klatki schodowej w północno-zachodnim narożniku budynku wymaga usunięcia fragmentu istniejącego stropu i oparcia elementów konstrukcji projektowanej klatki schodowej SCH1 na projektowanym słupie i istniejących ścianach murowanych.

OPIS DO PROJEKTU BUDOWLANEGO

Przebudowa budynku Urzędu Gminy Jastków w ramach zadania
„Rewitalizacja zespołu pałacowo-parkowego w Panieńszczyźnie – Pałac”

Do usunięcia przeznaczony jest cały fragment stropu między ścianami nośnymi piwnicy budynku. Zwraca się uwagę, że usunięcie stropu powoduje usunięcie sztywnej tarczy stężącej narożnik budynku. Wyjątkowo ważne jest więc nie tylko dokładne wykonanie nowych schodów monolitycznych, ale także odpowiednie wykonanie projektowanego fragmentu stropu z belkami stropowymi B.G1, B.G2 i nadprożem żelbetowym N.G1 oraz staranne zapewnienie ciągłości zbrojenia wieńców żelbetowych w narożniku budynku w miejscu usunięcia oryginalnego stropu. Szczegółowe rozwiązania konstrukcyjne wraz z układem zbrojenia wg projektu wykonawczego konstrukcji.

Stan techniczny ścian konstrukcyjnych budynku w miejscu projektowanej klatki schodowej SCH1 nie budzi zastrzeżeń.

W związku z brakiem odkrywki przeznaczonego do usunięcia stropu nie ma stuprocentowej pewności co do jego konstrukcji. Ze względu na to konieczne jest aby roboty rozbiórkowe prowadzić pod stałym nadzorem technicznym osoby uprawnionej.

Niniejszym stwierdzam, że wykonanie klatki schodowej SCH1 jest możliwe do realizacji i w przypadku jej wykonania zgodnie ze wskazaniami projektu nie będzie miało negatywnego wpływu na istniejącą konstrukcję.

7.2. Projektowane nadproża

Dokładny sposób wykonania nadproży stalowych w miejscach oznaczonych na rysunkach 1K-3K niniejszego projektu będzie sprecyzowany na etapie projektu wykonawczego.

Podczas realizacji nadproży konieczne będzie podstemplowanie istniejących stropów na fragmentach bezpośrednio sąsiadujących z otworami oraz wykonanie podkuć w istniejących ścianach murowanych. Stan techniczny ścian konstrukcyjnych budynku w miejscach projektowanych otworów ściennych (poszerzanych lub nowych) nie budzi zastrzeżeń, a samo wykonanie nadproży stalowych uznaję za możliwe do realizacji i nie mające negatywnego wpływu na istniejącą konstrukcję.

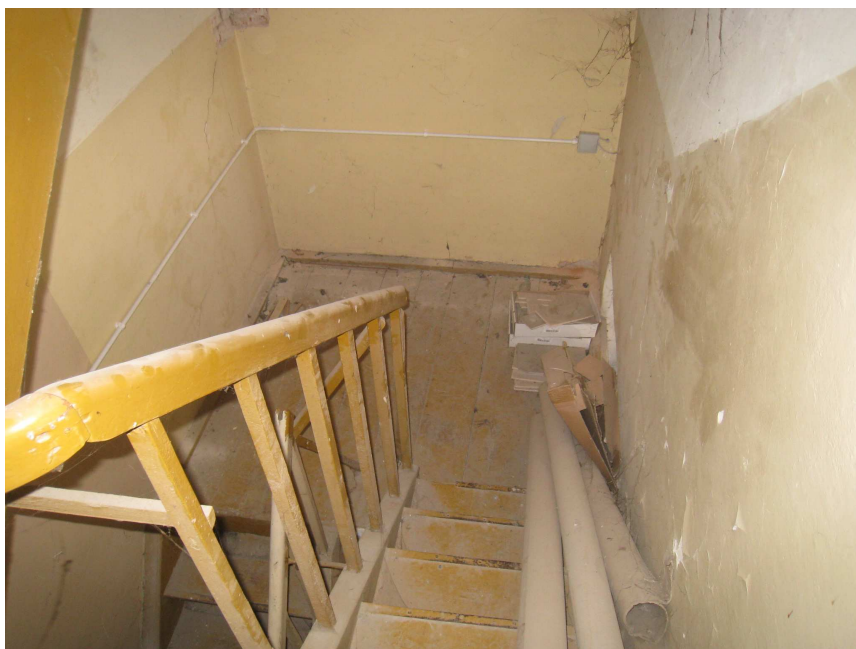
7.3. Likwidowana klatka schodowa

Drewniana konstrukcja schodów w południowo-wschodnim narożniku pałacu (fot. 1 i fot. 2) jest w złym stanie technicznym. Projekt przewiduje likwidację tych schodów i zasklepienie stropów pomiędzy kondygnacjami.

Stropy między kondygnacjami projektuje się jako monolityczne płyty żelbetowe oparte na istniejących ścianach murowanych, w wykonanych na odpowiednią głębokość bruzdach. Na obwodzie projektowanych stropów zostaną wykonane wieńce żelbetowe usztywniające narożnik budynku.

OPIS DO PROJEKTU BUDOWLANEGO

Przebudowa budynku Urzędu Gminy Jastków w ramach zadania
„Rewitalizacja zespołu pałacowo-parkowego w Panieńszczyźnie – Pałac”



(Fot. 1 Istniejące schody drewniane w południowo-wschodniej części pałacu)

Pojawienie się w miejscu usuniętej klatki schodowej tarcz w postaci płyt stropowych wpłynie korzystnie na usztywnienie całego narożnika budynku. Strop i wieńce należy zbroić wg projektu wykonawczego konstrukcji.



(Fot. 2 Istniejące schody drewniane w południowo-wschodniej części pałacu)

OPIS DO PROJEKTU BUDOWLANEGO

Przebudowa budynku Urzędu Gminy Jastków w ramach zadania
„Rewitalizacja zespołu pałacowo-parkowego w Panieńszczyźnie – Pałac”

Ogólnie rzecz biorąc stan techniczny ścian murowanych budynku, w których będą wykonywane bruzdy jest dobry. Po skuciu tynków mogą się jednak pokazać ubytki w zaprawie (jak w rysie na fot. 3), które korzystając z okazji należy uzupełnić nową zaprawą.



(Fot. 3 Rysa w ścianie klatki schodowej w południowo-wschodniej części pałacu)

Prace przy wykonywaniu projektowanych stropów w miejscu usuniętej klatki schodowej należy prowadzić pod stałym nadzorem technicznym osoby uprawnionej.

Niniejszym stwierdzam, że usunięcie drewnianej klatki schodowej i wykonanie w tym miejscu stropów żelbetowych między kondygnacjami jest możliwe do realizacji i w przypadku wykonania planowanego zamierzenia budowlanego zgodnie ze wskazaniami projektu nie będzie miało negatywnego wpływu na istniejącą konstrukcję.

7.4. Zamknięcie dziury w stropie

Zaślepienie otworu stropowego pomiędzy помещением -10 w piwnicy, a помещением 011 na parterze budynku zaprojektowano przy założeniu najbardziej prawdopodobnego układu belek stropowych stropu Kleina – przypuszczalnej konstrukcji stropu nad piwnicą (brak odkrywek).

Przed wykonaniem właściwego zaślepienia należy wykonać, pod nadzorem technicznym osoby uprawnionej, odkrywkę stropu (np. podkuć od spodu stropu), aby stwierdzić stan faktyczny układu belek stropowych. Wykonawca zobowiązany jest powiadomić projektanta o faktycznym układzie belek stropowych po wykonaniu odkrywek.

Zaślepienie otworu należy wykonać zgodnie z projektem wykonawczym konstrukcji, w nawiązaniu do układu konstrukcyjnego istniejącego stropu. Przy realizacji zaślepienia stropu zgodnie z projektem prace budowlane są możliwe do wykonania i nie będą miały negatywnego wpływu na istniejącą konstrukcję.

OPIS DO PROJEKTU BUDOWLANEGO

Przebudowa budynku Urzędu Gminy Jastków w ramach zadania
„Rewitalizacja zespołu pałacowo-parkowego w Panieńszczyźnie – Pałac”

8. DANE MATERIAŁOWE KONSTRUKCJI

Beton: C20/25 (B25)
 $d_{gmax} = 16 \text{ mm}$

Stal zbrojeniowa: AIIIIN (B500SP)

Stal kształtowa: S235JR (St3S)

Drewno: C22

9. UWAGI KOŃCOWE

- Niniejszy projekt należy rozpatrywać łącznie z pozostałymi branżami.
- Wszystkie części dokumentacji należy traktować jako całość. Część opisowa i rysunkowa wzajemnie się uzupełniają.
- Przed przystąpieniem do prac budowlanych Wykonawca jest zobowiązany do sprawdzenia wszystkich wymiarów w naturze. W przypadku stwierdzenia jakichkolwiek rozbieżności wymiarowo-gabarytowych należy bezzwłocznie (przed rozpoczęciem dalszych prac) powiadomić o nich projektanta.
- Wszystkie roboty rozbiórkowe i budowlane, a także odbiór robót należy wykonać zgodnie z obowiązującymi normami, instrukcjami, przepisami BHP i Prawem Budowlanym, pod stałym nadzorem technicznym osób uprawnionych.
- Wszystkie roboty, a zwłaszcza zanikające lub podlegające zabudowaniu, należy przed zamknięciem przedstawić do odbioru Inspektorowi Nadzoru w celu oceny prawidłowości wykonania i stwierdzenia możliwości bezpiecznego i prawidłowego wykonania kolejnych etapów i robót. Odbiór przez Inspektora Nadzoru części lub całości robót nie zwalnia Wykonawcy od odpowiedzialności za jakość i prawidłowe wykonanie całości robót.
- Technologia wykonania prac wg Kierownika Budowy.
- Do przebudowy budynku należy stosować wyłącznie materiały posiadające odpowiednie atesty i dopuszczenia do stosowania w budownictwie. Dopuszcza się zmiany materiałów wyszczególnionych w projekcie na porównywalne, za zgodą projektanta.
- Rozformowanie elementów żelbetowych można przeprowadzić po uzyskaniu przez beton 2/3 wytrzymałości gwarantowanej.
- Wszelkie zmiany w stosunku do projektu na etapie budowy i użytkowania budowli należy uzgodnić z projektantem.

OPIS DO PROJEKTU BUDOWLANEGO

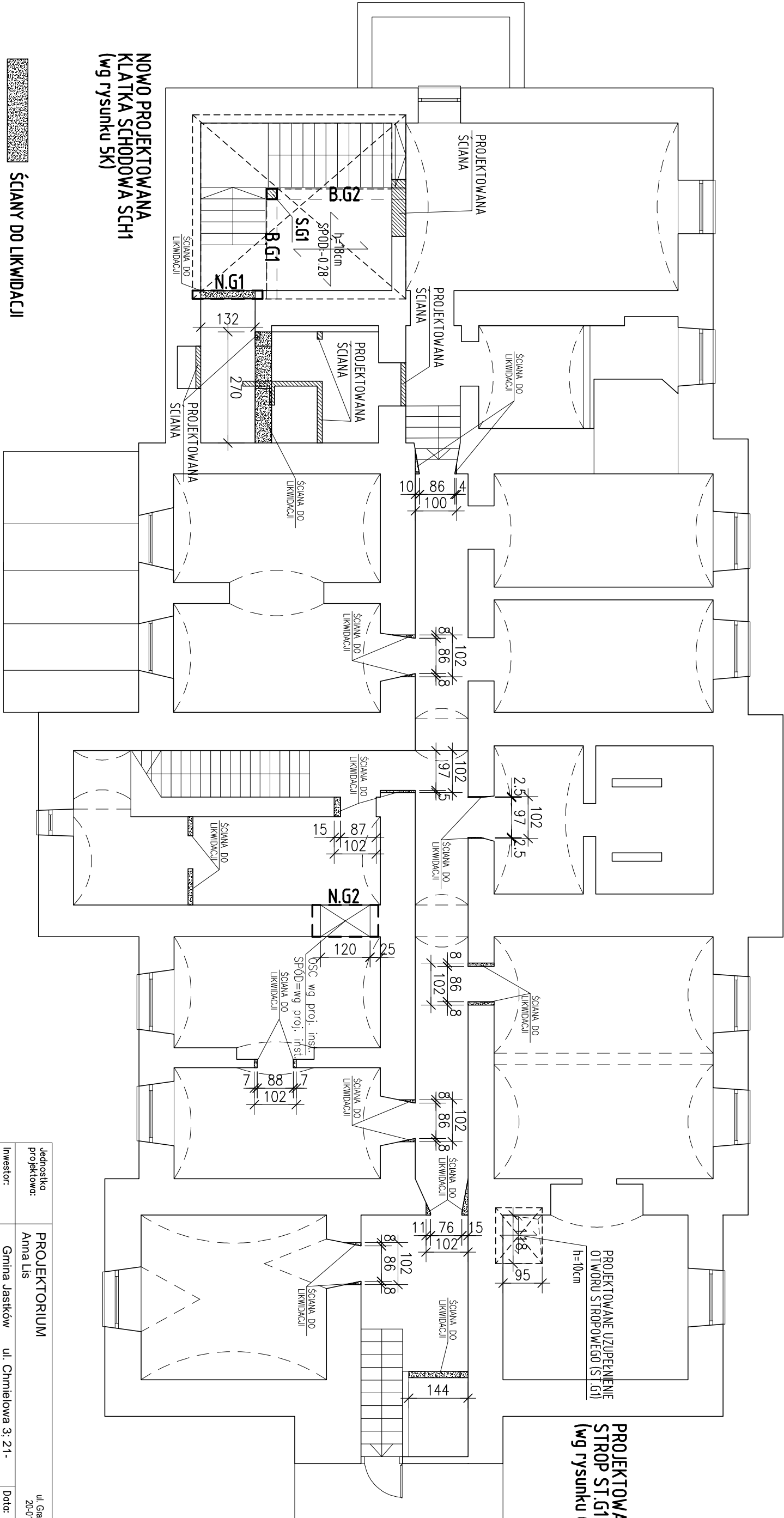
Przebudowa budynku Urzędu Gminy Jastków w ramach zadania
„Rewitalizacja zespołu pałacowo-parkowego w Panieńszczyźnie – Pałac”

- Otworowanie elementów nośnych konstrukcji inne niż przedstawione w dokumentacji rysunkowej należy każdorazowo uzgadniać z projektantem konstrukcji.
- Prace budowlane prowadzić pod kierunkiem osób uprawnionych, zgodnie z „Warunkami technicznymi wykonywania i odbioru robót”, przy czym w przypadku różnic pomiędzy warunkami technicznymi odbioru i projektem pierwszeństwo mają wytyczne bardziej rygorystyczne.

Projektował:
mgr inż. Michał Fonrobert
nr upr. LUB/0056/POOK/10

RZUT KONDYGNACJI PODZIEMNEJ

SKALA 1:100



NOWO PROJEKTOWANA
KLATKA SCHODOWA SCH1
(wg rysunku 5K)

- ŚCIANY DO LIKWIDACJI
- ŚCIANY PROJEKTOWANE MUROWANE
- PROJEKTOWANE NADPROŻE

- UWAGI OGÓLNE:
- PROJEKT BRANŻY KONSTRUKCYJNEJ JEST JEDNĄ Z CZĘŚCI PROJEKTU BUDOWLANEGO I NALEŻY GO ROZPATRYWAĆ ŁĄCZNIE Z POZOSTALYMI BRANŻAMI.
 - PRZED PRZYSTĄPIENIEM DO ROBÓT BUDOWLANYCH WYKONAWCA ZOBOWIĄZANY JEST DO ZAPOZNANIA SIĘ ZE WSZYSTKIMI PROJEKTAMI BRANŻOWYMI.
 - PROJEKT W PRZYPADKU RÓŻNIC POMIĘDZY BRANŻAMI NALEŻY KONSULTOWAĆ Z PROJEKTANTEM.
 - WYMIARY NA RYSUNKACH PODANO W CENTYMETRACH.
 - WSZYSTKIE ZMIANY MATERIAŁÓW I ROZWIĄZAŃ ZAWARTYCH W NINIEJSZYM OPRACOWANIU NALEŻY KAŻDORAŻOWO UZGODNIĆ Z PROJEKTANTEM.
 - WYKONAWCA JEST ZOBOWIĄZANY SPRAWDZIĆ WSZYSTKIE WYMIARY PRZED ROZPOCZĘCIEM PRAC BUDOWLANYCH, RÓŻNICE W RYSUNKACH I POMIARACH ORAZ WSZELKIE RÓŻNICZOŚCI I ZMIANY PROJEKTU MUSZĄ BYĆ WYJASNIONE Z PROJEKTANTEM PRZED ROZPOCZĘCIEM PRAC.
 - ROBOTY PROWADZIĆ ZGODNIE Z PRZEPISAMI BHP I P.POŻ. ORAZ ZGODNIE Z WIEDZĄ BUDOWLANĄ.
 - RYŚNUNKI ROZPATRYWAĆ WRAZ Z OPISEM TECHNICZNYM.

- PODBETON: C8/10 (B10)
BETON: C20/25 (B25)
STAL ZBROJENIOWA: d_gmax = 16mm
STAL KSZTAŁTOWA: AIIIIN (B500SP)
DREWNO: S235 JR
C22

- UWAGI:
- Zbrojenie podłużne wieńców łączyć na długości, w narożach w narożach i złączaniach na zakład 60cm.
 - W jednym przekroju łączyć nie więcej niż połowę łączonych prętów.
 - Otulinę prętów zbrojenia płyty stropowej: 2,5cm.

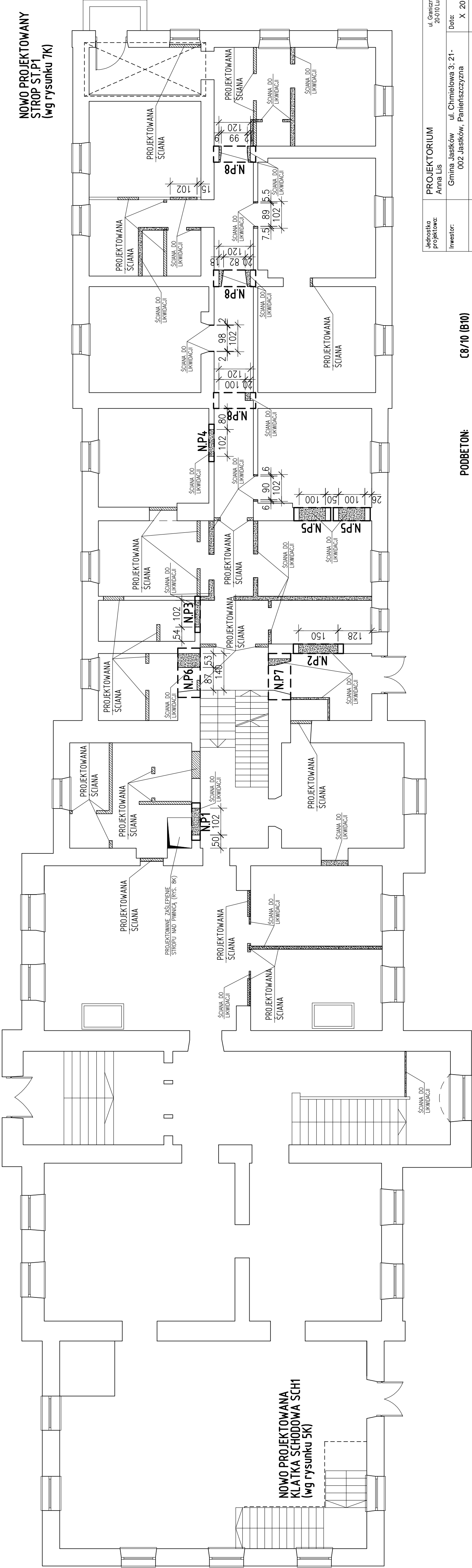
Wszystkie materiały i technologie powinny posiadać przewidziane prawem i odpowiednimi przepisami dopuszczenia, atesty i certyfikaty.

Jednostka projektowa:	PROJEKTORIUM Anna Lis	ul. Graniczna 2½ 20-010 Lublin	
Inwestor:	Gmina Jastków ul. Chmielowa 3: 21-002 Jastków, Panięszczyzna	Data: X 2016 r.	
Nazwa i adres inwestycji:	PRZEBUDOWA BUDYNKU URZĘDU GMINY JASTKÓW W RAMACH ZADANIA "REWITALIZACJA ZESPOŁU PAŁACOWO-PARKOWEGO W PANIENSZCZYŹNIE - PAŁAC" DZIAŁKA NR EWID. 93/9 OBRĘB: 14 PANIENSZCZYŻNA	Faza: PB	Skala: 1:100
Nazwa rysunku:	RZUT KONDYGNACJI PODZIEMNEJ	Nr rysunku: 1K	
Imię i nazwisko / nr uprawnień	Specjalność:		
Projektant:	mgr inż. Michał Fornobert nr upr. LUB/0056/P/00K/10	Podpis:	
Sprawdził:	mgr inż. Marta Ziolkowska nr upr. LUB/0200/P/WOK/09	konstrukcyjna	
Opracował:	mgr. inż. Tomasz Podgórnjak		

Niniejszy projekt jest chroniony prawem autorskim. Kopiowanie, publikowanie oraz wykorzystanie projektu do celów innych niż określone w załączniku jest zabronione na mocy Ustawy o Prawie Autorskim i prawach pokrewnych z dnia 4 lutego 1994 r. (Dz.U. z 1994r., nr 24, poz.53)

RZUT PARTERU

SKALA 1:100



- ŚCIANY DO LIKWIDACJI
- ŚCIANY PROJEKTOWANE G-K
- PROJEKTOWANE NADPROŻE

- UWAGI OGÓLNE:
- PROJEKT BRANŻY KONSTRUKCYJNEJ JEST JEDNĄ Z CZĘŚCI PROJEKTU BUDOWLANEGO I NALEŻY GO ROZPATRYWAĆ JĄCZNIE Z POZOSTALYMI BRANŻAMI.
 - PRZED PRZYSTĄPIENIEM DO ROBÓT BUDOWLANYCH WYKONAWCA ZOBOWIĄZANY JEST DO ZAPOZNANIA SIĘ ZE WSZYSTKIMI PROJEKTAMI BRANŻOWYMI.
 - PROJEKT W PRZYPADKU RÓŻNIC POMIĘDZY BRANŻAMI NALEŻY KONSULTOWAĆ Z PROJEKTANTEM.
 - WYMIARY NA RYSUNKACH PODANO W CENTYMETRACH.
 - WSZYSTKIE ZMIANY MATERIAŁÓW I ROZWIĄZAŃ ZAWARTYCH W NINIEJSZYM OPRAWIANIU NALEŻY KAŻDORAZOWO UZGODNIĆ Z PROJEKTANTEM.
 - WYKONAWCA JEST ZOBOWIĄZANY SPRAWDZIĆ WSZYSTKIE WYMIARY PRZED ROZPOCZĘCIEM PRAC BUDOWLANYCH, RÓŻNICE W RYSUNKACH POMIARACH ORAZ WSZELKIE ROZBIEŻNOŚCI I ZMIANY PROJEKTU MUSZĄ BYĆ WYJASNIONE Z PROJEKTANTEM PRZED ROZPOCZĘCIEM PRAC.
 - ROBOTA PROWADZIC ZGODNIE Z PRZEPISAMI BHP I P.POŻ. ORAZ ZGODNIE Z WIEDZĄ BUDOWLANĄ.
 - RYSUNKI ROZPATRYWAĆ WRAZ Z OPISEM TECHNICZNYM.

PODBETON: C8/10 (B10)
BETON: C20/25 (B25)
d_{gmax} = 16mm
STAL ZBROJENIOWA: AIIIIN (B500SP)
STAL KSZTAKTOWA: S235 JR
DREWNO: C22

- UWAGI:
- Zbrojenie podłżne więńców łączyć na długości, w narożach w narożach i załamaniach na zakład 60cm.
 - W jednym przekroju łączyć nie więcej niż połowę łączonych prętów.
 - Otulinie prętów zbrojenia płyty stropowej 2.5cm.

Wszystkie materiały i technologie powinny posiadać przewidziane prawem i odpowiednimi przepisami dopuszczenia, atesty i certyfikaty.

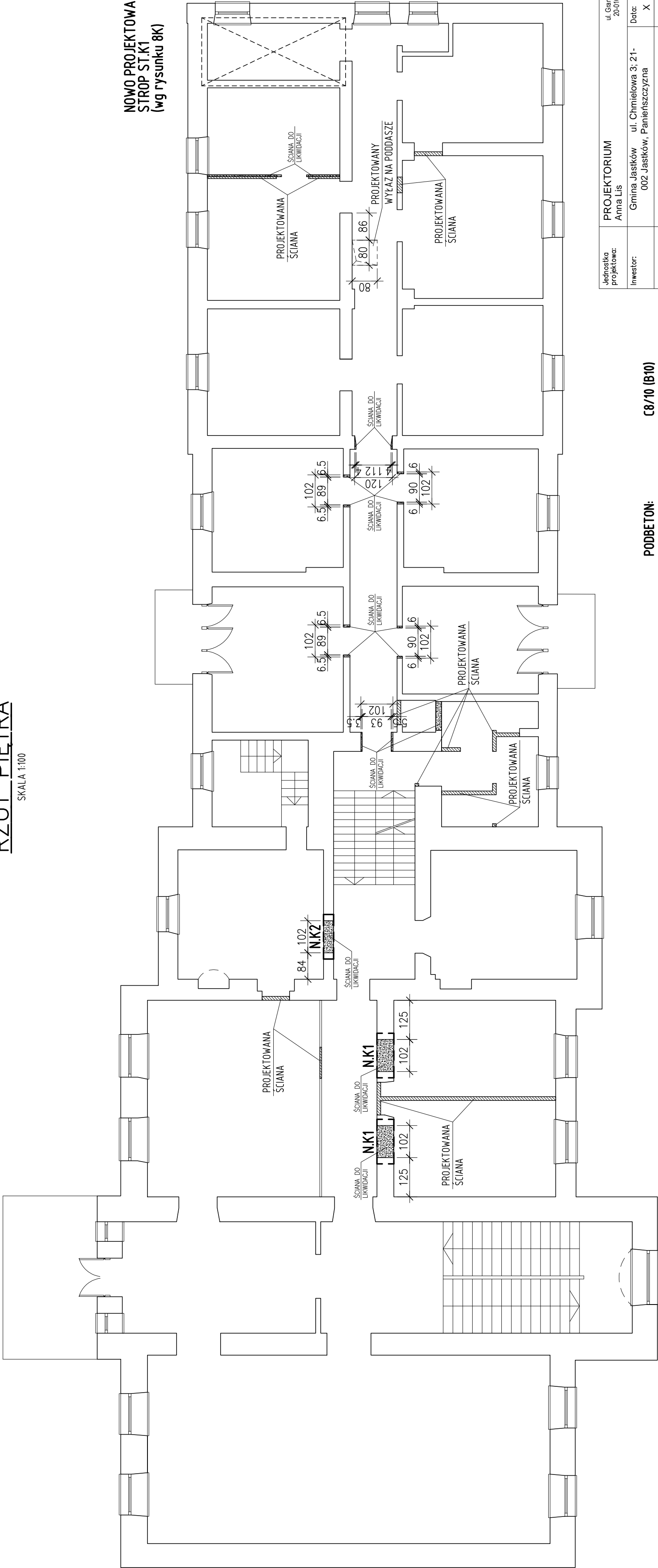
Jednostka projektowa:	PROJEKTORIUM Anna Lis	ul. Graniczna 2/2 20-010 Lublin
Inwestor:	Gmina Jaskół ul. Chmielowa 3, 21-002 Jaskół, Panielszczyna	Data: X 2016 r.
Nazwa i adres inwestycji:	PRZEBUDOWA BUDYNKU URZĘDU GMINY JASKÓW W RAMACH ZADANIA "REWITALIZACJA ZESPOŁU PAŁACOWO-PARKOWEGO W PANIENSZCZYŹNIE - PAŁAC" DZIAŁKA NR EWID. 93/9 OBRĘB: 14 PANIENSZCZYNA	Faza: PB
Nazwa rysunku:	RZUT PARTERU	Skala: 1:100
		Nr rysunku: 2K
Imię i nazwisko / nr uprawnień	mgr inż. Michał Fonbert nr upr. LUB/0056/POOK/10	Specjalność: konstrukcyjna
Projektował:	mgr inż. Marta Ziolkowska nr upr. LUB/0200/PWOK/09	konstrukcyjna
Sprawił:	mgr inż. Tomasz Podgórnjak	konstrukcyjna
Opracował:		

Niniejszy projekt jest chroniony prawem autorskim. Kopiowanie, publikowanie oraz wykorzystanie projektu do jakichkolwiek innych celów bez wiedzy i zgody autorów jest zabronione na mocy Ustawy o Prawie Autorskim i prawach pokrewnych z dnia 4 lutego 1994 r. (Dz.U.z 1994r., nr 24, poz.83)

RZUT PIĘTRA

SKALA 1:100

NOWO PROJEKTOWANY STROP ST.K1 (wg rysunku 8K)



PODBETON: C8/10 (B10)
BETON: C20/25 (B25)
dgmax = 16mm
STAL ZBROJENIOWA: AIIIIN (B500SP)
STAL KSZTAŁTOWA: S235 JR
DREWNO: C22

- UWAGI:
- Zbrojenie podłużne wieńców łączyć na długości, w narożach w narożach i załamaniach na zakład 60cm.
 - W jednym przekroju łączyć nie więcej niż połowę łączonych prętów.
 - Otulenie prętów zbrojenia płyty stropowej: 2.5cm.

Wszystkie materiały i technologie powinny posiadać przewidziane prawem i odpowiednim przepisami dopuszczenia, atesty i certyfikaty.

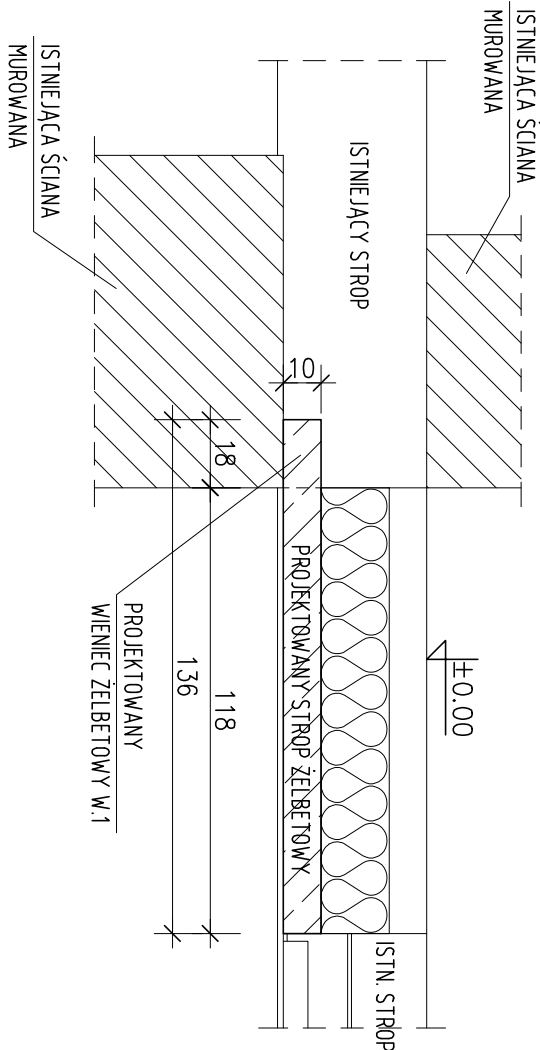
- UWAGI OGÓLNE:
- PROJEKT BRANŻY KONSTRUKCYJNEJ JEST JEDNĄ Z CZĘŚCI PROJEKTU BUDOWLANEGO I NALEŻY GO ROZPATRYWAĆ ŁĄCZNIE Z POZOSTAŁYMI BRANŻAMI.
 - PRZED PRZYSTĄPIENIEM DO ROBÓT BUDOWLANYCH WYKONAWCA ZOBOWIĄZANY JEST DO ZAPOZNANIA SIĘ ZE WSZYSTKIMI PROJEKTAMI BRANŻOWYMI.
 - PROJEKT W PRZYPADKU PÓŹNIC POMIEDZY BRANŻAMI NALEŻY KONSULTOWAĆ Z PROJEKTANTEM.
 - WYMIARY NA RYSUNKACH PODANO W CENTYMETRACH.
 - WSZYSTKIE ZMIANY MATERIAŁÓW I ROZWIĄZAŃ ZAWARTYCH W NINIEJSZYM OPRACOWANIU NALEŻY KĄDORAZOWO UZGODNIĆ Z PROJEKTANTEM.
 - WYKONAWCA JEST ZOBOWIĄZANY SPRAWDZIĆ WSZYSTKIE WYMIARY PRZED ROZPOCZĘCIEM PRAC BUDOWLANYCH; RÓŻNICE W RYSUNKACH I POMIARACH ORAZ WSZELKIE ROZBIEŻNOŚCI I ZMIANY PROWADZIĆ ZGODNIE Z PRZEPISAMI BHP I P POŻ ORAZ ZGODNIE Z WIEDZĄ BUDOWLANĄ.
 - ROBOTY PROWADZIĆ ZGODNIE Z PRZEPISAMI BHP I P POŻ ORAZ ZGODNIE Z WIEDZĄ BUDOWLANĄ.
 - RYСУNKI ROZPATRYWAĆ WRAZ Z OPISEM TECHNICZNYM.

- ŚCIANY DO LIKWIDACJI
ŚCIANY PROJEKTOWANE G-K
PROJEKTOWANE NADPROŻE

Jednostka projektowa:	PROJEKTORIUM Anna Lis	ul. Ganiczna 2½ 20-010 Lublin
Inwestor:	Gmina Jastków ul. Chmielowa 3; 21-002 Jastków, Panienszczyzna	Data: X 2016 r.
Nazwa i adres inwestycji:	PRZEBUDOWA BUDYNKU URZĘDU GMINY JASTKÓW W RAMACH ZADANIA "REWITALIZACJA ZESPOŁU PAŁACOWO-PARKOWEGO W PANIENSZCZYZNIE - PAŁAC" DZIAŁKA NR EWID. 93/9 OBRĘB: 14 PANIENSZCZYZNA	Faza: PB
Nazwa rysunku:	RZUT PIĘTRA	Skala: 1:100
Imię i nazwisko / nr uprawnień	mgr inż. Michał Fonrobert nr upr. LUB/00066/P00K/10	Nr rysunku: 3K
Projektował:	mgr inż. Michał Fonrobert nr upr. LUB/00066/P00K/10	
Sprawił:	mgr inż. Marta Ziolkowska nr upr. LUB/0200/PWOK/09	
Opracował:	mgr inż. Tomasz Podgórnjak	
Niniejszy projekt jest chroniony prawem autorskim. Kopiowanie, publikowanie oraz wykorzystanie projektu do jakichkolwiek innych celów bez wiedzy i zgody autorów jest zabronione na mocy Ustawy o Prawie Autorskim i prawach pokrewnych z dnia 4. lutego 1994 r. (Dz.U. z 1994r., nr 24, poz.83)		

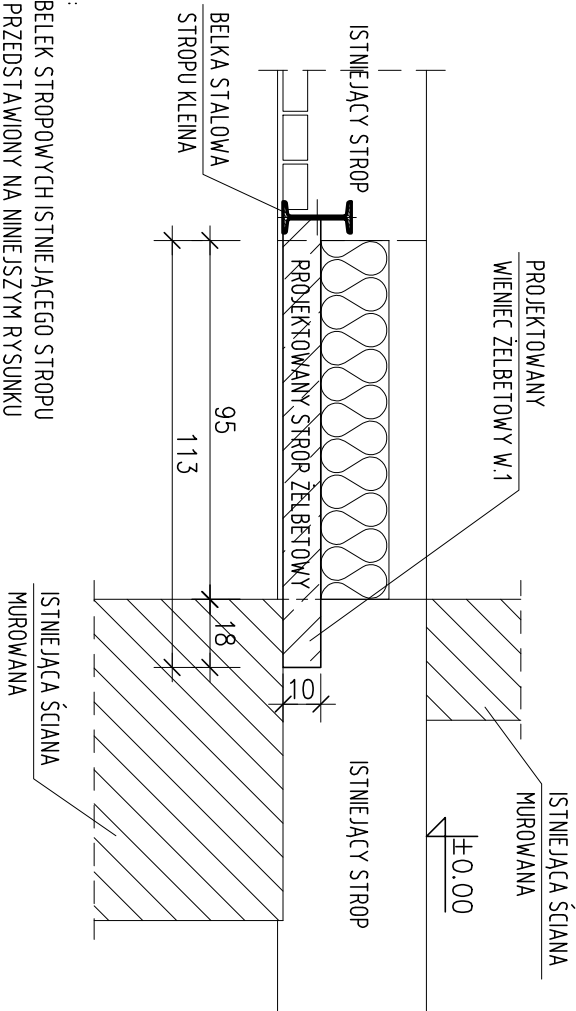
SKALA 1:20

SKALA 1:20



SKALA 1:50

SKALA 1:20



UWAGA:

UKŁAD BELEK STROPÓW YCH ISTNIEJĄCEGO STROPU
KLEINA PRZEDSTAWIONY NA NINIEJSZYM RYSUNKU
JEST PROGNOZOWANY.
WYKONAĆ ZOBOWIĄZANY JEST POWIADOMIĆ
PROJEKTANTA O FAKTYCZNYM UKŁADZIE BELEK
STROPÓW YCH PO WYKONANIU STOSOWNYCH ODKRYWEK

UWAGI OGÓLNE:

1. PROJEKT BRANŻY KONSTRUKCYJNEJ JEST JEDNĄ Z CZĘŚCI PROJEKTU BUDOWLANEGO I NALEŻY GO ROZPATRYWAĆ JAKIENIE Z PODZIAŁYMI BRANŻAMI.
2. PRZED PRZYSTĄPIENIEM DO ROBÓT BUDOWLANYCH WYKONAWCA ZOBOWIĄZANY JEST DO ZAPOZNANIA SIĘ ZE WSZYSTKIMI PROJEKTAMI BRANŻOWYMI.
3. PROJEKT W PRZYPADKU RÓŻNIC POMIĘDZY BRANŻAMI NALEŻY KONSULTOWAĆ Z PROJEKTANTEM.
4. WYMIARY NA RYSUNKACH PODANO W CENTYMETRACH.
5. WSZYSTKIE ZMIANY MATERIAŁÓW I ROZWIĄZAŃ ZAWARTYCH W NINIEJSZYM OPRACOWANIU NALEŻY KAŻDOPRĄDZOWO UZGODNIĆ Z PROJEKTANTEM.
6. WYKONAWCA JEST ZOBOWIĄZANY SPRAWDZIĆ WSZYSTKIE WYMIARY PRZED ROZPOCZĘCIEM PRAC BUDOWLANYCH; RÓŻNICE W RYSUNKACH I POMIARACH ORAZ WSZELKIE ROZBIEŻNOŚCI I ZMIANY PROJEKTU MUSZĄ BYĆ WYJAŚNIONE Z PROJEKTANTEM PRZED ROZPOCZĘCIEM PRAC.
7. ROBÓTĄ PROWADZIĆ ZGODNIE Z PRZEPISAMI BHP I P. POZ. ORAZ ZGODNIE Z WIEDZĄ BUDOWLANĄ, A RYSUNKI ROZPATRYWAĆ WRAZ Z OPISEM TECHNICZNYMI.

jednostka projektowa:	PROJEKTORIUM Anna Lis	ul. Graniczna 24/ 20-010 Lublin
Investor:	Gmina Jastków ul. Chmielowa 3; 21-002 Jastków, Panielszczyszyna	Data: X 2016 r.
Nazwa i adres inwestycji:	PRZEBUDOWA BUDYNKU URZĘDU GMINY JASTKÓW W RAMACH ZADANIA "REWITALIZACJA ZESPOŁU PAŁACOWO-PARKOWEGO W PANIENSCZCZYŃNIE - PAŁAC" DZIAŁKA NR EWID. 93/9 OBRĘB: 14 PANIENSCZCZYŃNA	Faza: PB
Nazwa rysunku:	STROP ST.G1 NAD PIWNICĄ	Skala: 1:20 Nr rysunku: 6K
Imię i nazwisko / nr uprawnień	mgr inż. Michał Fornrobert nr upr. LUB/0056P/POOK/10	Specjalność:
Projektant:	mgr inż. Maria Ziolkowska nr upr. LUB/0200P/WOK/09	konstrukcyjna
Sprawdził:	mgr inż. Tomasz Podgórnjak	konstrukcyjna
Opracował:		

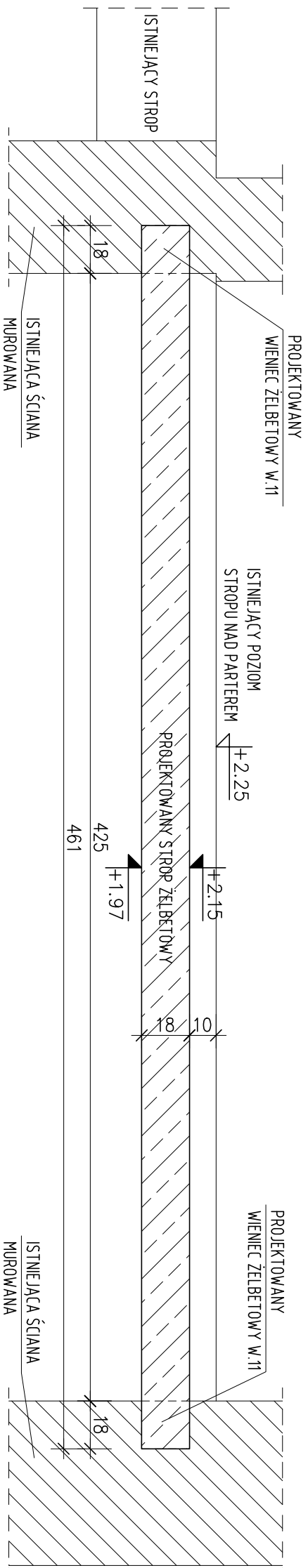
Niniejszy projekt jest chroniony prawem autorskim. Kopiowanie, publikowanie oraz wykorzystanie projektu do jakichkolwiek innych celów bez wiedzy i zgody autora jest zabronione na mocy ustawy o Prawie Autorskim i prawach pokrewnych z dnia 13 Ustawa 1994 r. (Dz.U. z 1994r., nr 24, poz.53)

STROP ST.P1 NAD PARTEREM

SKALA 1:20

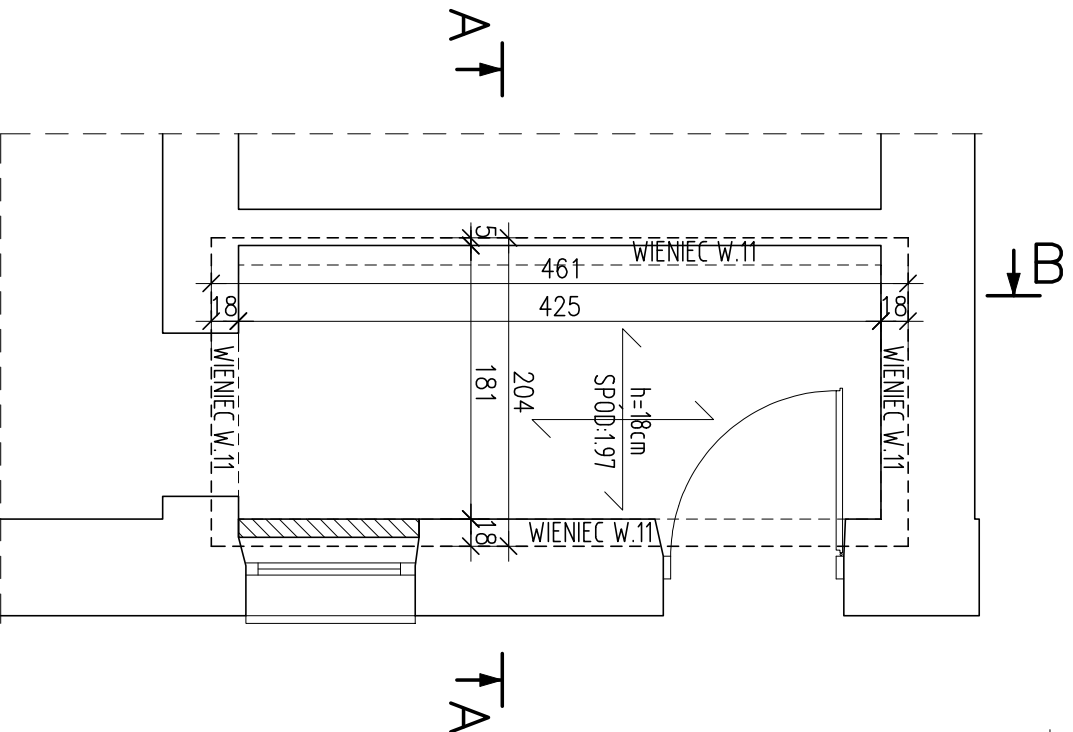
PRZEKRÓJ B-B

SKALA 1:20



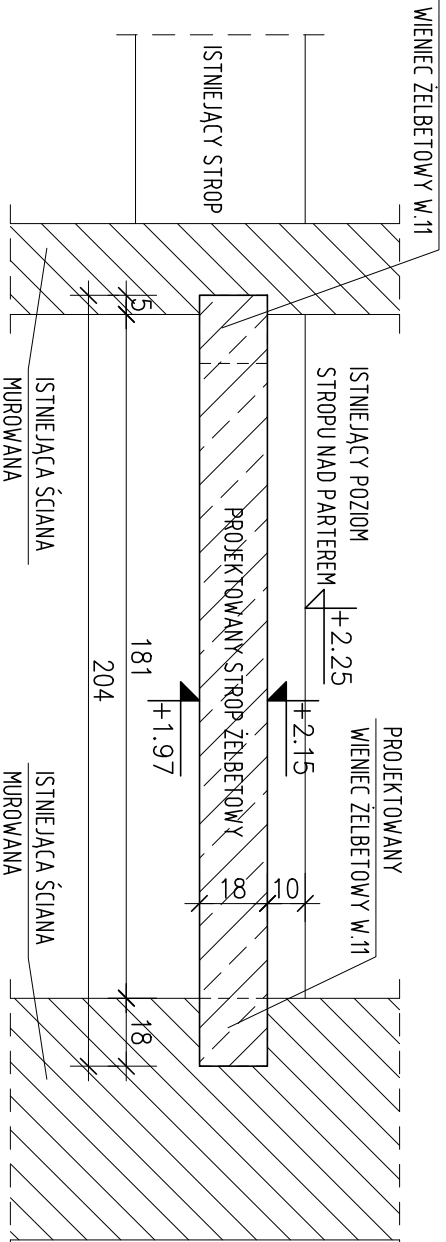
SCHEMAT STROPU NAD PARTEREM

SKALA 1:50



PRZEKRÓJ A-A

SKALA 1:20



PODBETON: C8/10 (B10)
BETON: C20/25 (B25)
STAL ZBROJENIOWA: AIIIIN (B500SP)
STAL KSZTAŁTOWA: S235 JR
DREWNO: C22

UWAGI:
1. Zbrojenie podłużne wieńców łączyć na długości, w narożach w narożach i zakładach na zakład 60cm.
2. W jednym przekroju łączyć nie więcej niż połowę łączonych prętów.
3. Otulenie prętów zbrojenia płyty stropowej: 2.5cm.

Wszystkie materiały i technologie powinny posiadać przewidziane prawem i odpowiednimi przepisami dopuszczenia, atesty i certyfikaty.

- UWAGI OGÓLNE:**
- PROJEKT BRANŻY KONSTRUKCYJNEJ JEST JEDNĄ Z CZĘŚCI PROJEKTU BUDOWLANEGO I NALEŻY GO ROZPATRYWAĆ ŁĄCZNIE Z POZOSTAŁYMI BRANŻAMI.
 - PRZED PRZYSTĄPIENIEM DO ROBÓT BUDOWLANYCH WYKONAWCA ZOBOWIĄZANY JEST DO ZAPOZNANIA SIĘ ZE WSZYSTKIMI PROJEKTAMI BRANŻOWYMI.
 - PROJEKT W PRZYPADKU RÓŻNIC POMIĘDZY BRANŻAMI NALEŻY KONSULTOWAĆ Z PROJEKTANTEM.
 - WYMIARY NA RYSUNKACH PODANO W CENTYMETRACH.
 - WSZYSTKIE ZMIANY MATERIAŁÓW I ROZWIĄZAŃ ZAWARTYCH W NINIEJSZYM OPACOWANIU NALEŻY KAŻDORAZOWO UZGODNIĆ Z PROJEKTANTEM.
 - WYKONAWCA JEST ZOBOWIĄZANY SPRAWDZIĆ WSZYSTKIE WYMIARY PRZED ROZPOCZĘCIEM PRAC BUDOWLANYCH, RÓŻNICE W RYSUNKACH I POMIARACH ORAZ WSZELKIE ROZBIŻNOŚCI I ZMIANY PROJEKTU MUSZA BYĆ WYJASNIŁE Z PROJEKTANTEM PRZED ROZPOCZĘCIEM PRAC.
 - ROBOTY PROWADZIĆ ZGODNIE Z PRZEPISAMI BHP I P.POŻ. ORAZ ZGODNIE Z WIEDZĄ BUDOWLANĄ.
 - RYUNKI ROZPATRYWAĆ WRAZ Z OPISEM TECHNICZNYMI.

Jednostka projektowa:	PROJEKTORIUM Anna Lis	ul. Główna 2½ 20-010 Lublin
Inwestor:	Gmina Jastków ul. Chmielowa 3: 21-002 Jastków, Panięszczyzna	Data: X 2016 r.
Nazwa i adres inwestycji:	PRZEBUDOWA BUDYNKU URZĘDU GMINY JASTKÓW W RAMACH ZADANIA "REWITALIZACJA ZESPOŁU PAŁACOWO-PARKOWEGO W PANIEŃSZCZYŹNIE - PAŁAC" DZIAŁKA NR EWID. 93/9 OBRĘB: 14 PANIEŃSZCZYŻNA	Faza: PB
Nazwa rysunku:	STROP ST.P1 NAD PARTEREM	Skala: 1:20
Imię i nazwisko / nr uprawnień	mgr inż. Michał Fornobert nr upr. LUB/0056/P/00K/10	Nr rysunku: 7K
Projektował:	mgr inż. Marta Ziolkowska nr upr. LUB/0200/P/WOK/09	
Sprawdził:	mgr inż. Tomasz Podgórnjak	
Opracował:		

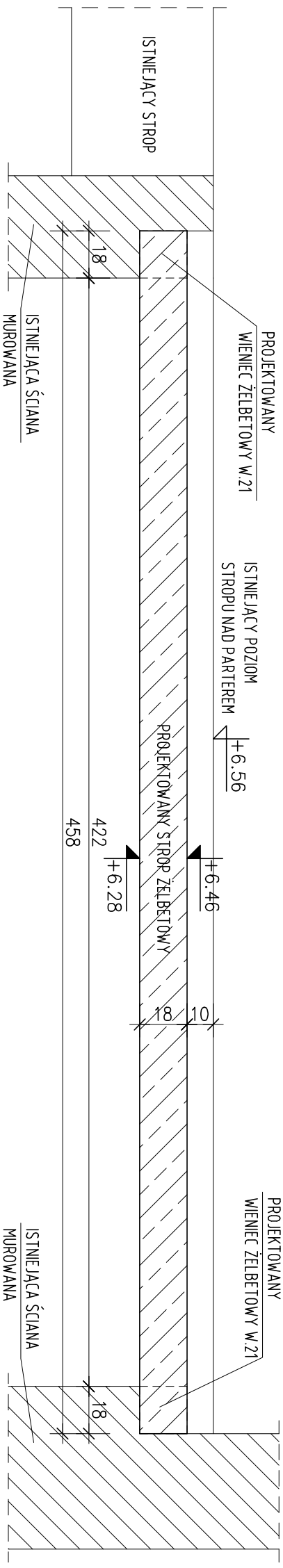
Niniejszy projekt jest chroniony prawem autorskim. Kopiowanie, publikowanie oraz wykorzystanie projektu do celów innych niż określone w załączniku jest zabronione na mocy Ustawy o Prawie Autorskim i prawach pokrewnych z dnia 4 lutego 1994 r. (Dz.U. z 1994 r., nr 24, poz.83)

STROP ST.k1 NAD PIETREM

SKALA 1:20

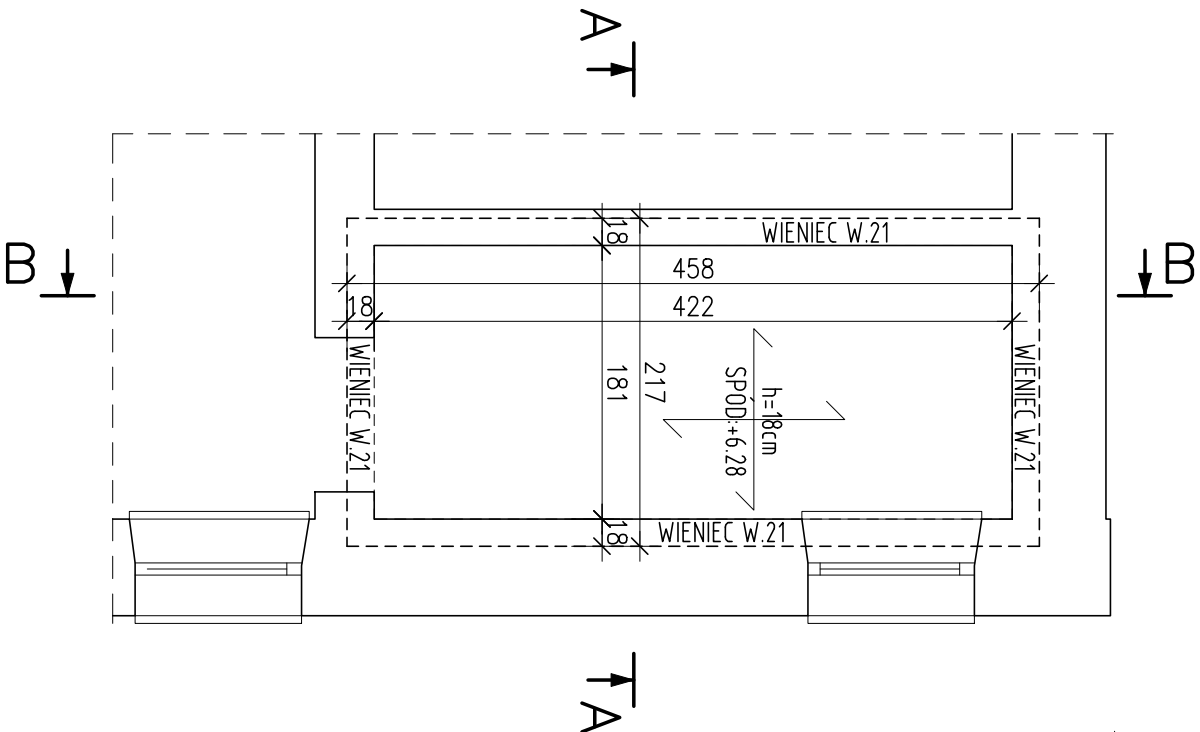
PRZEKRÓJ B-B

SKALA 1:20



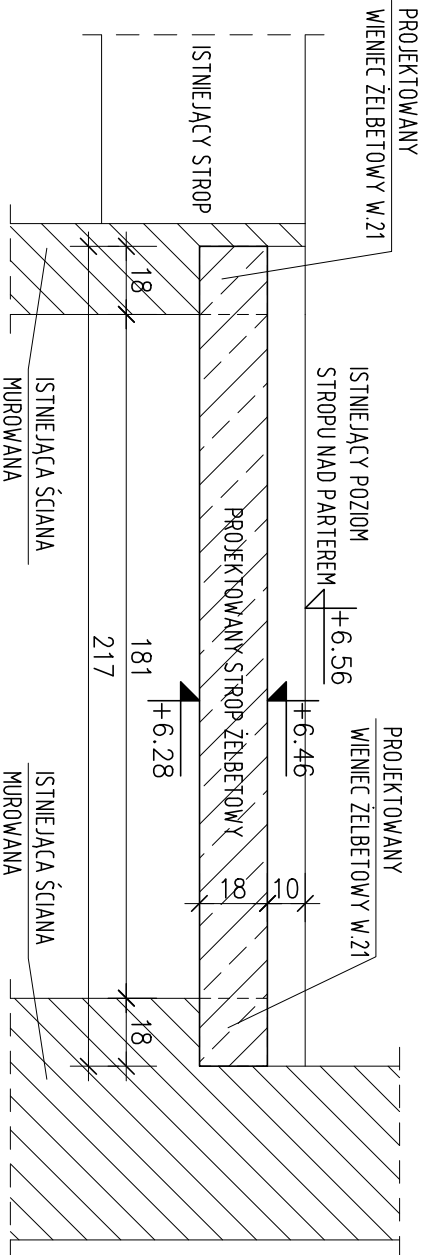
SCHEMAT STROPU NAD PIETREM

SKALA 1:50



PRZEKRÓJ A-A

SKALA 1:20



1. PROJEKT BRANŻY KONSULKACYJNEJ JEST JEDNĄ Z CZĘŚCI PROJEKTU BUDOWLANEGO I NALEŻY GO ROZPATRYWAĆ JAKO JEDNĄ Z PODSTAWYCH BRANŻY.
2. PRZED PRZYSTĄPIENIEM DO ROBÓT BUDOWLANYCH WYKONAWCA ZOBOWIĄZANY JEST DO ZAPOZNANIA SIĘ ZE WSZYSTKIMI PROJEKTAMI BRANŻOWYMI.
3. PROJEKT W PRZYPADKU RÓŻNIC POMIĘDZY BRANŻAMI NALEŻY KONSULTOWAĆ Z PROJEKTANTEM.
4. WYMIARY NA RYSUNKACH PODAĆ W CENTYMETRACH.
5. WSZYSTKIE ZMIANY MATERIAŁÓW I ROZWIĄZAŃ ZAWARTYCH W NINIEJSZYM OPRAWOWANIU NALEŻY KADROBÓRZOWO UZGODNIĆ Z PROJEKTANTEM.
6. WYKONAWCA JEST ZOBOWIĄZANY SPRAWDZIĆ WSZYSTKIE WYMIARY PRZED ROZPOCZĘCIEM PRAC BUDOWLANYCH; RÓŻNICE W RYSUNKACH I POMIARACH ORAZ WSZELKIE RÓŻNICE I ZMIANY PROJEKTU MUSZĄ BYĆ WYJAŚNIONE Z PROJEKTANTEM PRZED ROZPOCZĘCIEM PRAC.
7. ROBÓTĄ PROWADZIĆ ZGODNIE Z PRZEPISAMI BHP I P.O.Z. ORAZ ZGODNIE Z WIEDZĄ BUDOWLANĄ.
8. RYSUNKI ROZPATRYWAĆ WRAZ Z OPISEM TECHNICZNYMI.

Wszystkie materiały i technologie powinny posiadać przewidziane prawem i odpowiednimi przepisami dopuszczenia, atesty i certyfikaty.

UWAGI:

1. Zbrojenie podłużne wieńców łączących na długości, w narożach w narożach i zakładach na zakład 60cm.
2. W jednym przekroju łączący nie więcej niż połowę łączonych prętów.
3. Odalenie prętów zbrojenia płyty stropowej: 2,5cm.

DRAWNO:

C22

SIŁA KSZTAŁCĄCA:

S235 JR

SIŁA ZBROJENIOWA:

ALLIN (B500SP)

BETON:

C20/25 (B25)

PODBETON:

C8/10 (B10)

dgmax = 16mm

jednostka projektowa:	PROJEKTORIUM Anna Lis	ul. Graniczna 2½ 20-010 Lublin
Investor:	Gmina Jaskół ul. Chmielowa 3; 21-002 Jaskół, Panienszczyzna	Data: X 2016 r.
Nazwa i adres inwestycji:	PRZEBUDOWA BUDYNKU URZĘDU GMINY JASKÓŁ W RAMACH ZADANIA "REWITALIZACJA ZESPOŁU PAŁACOWO-PARKOWEGO W PANIENSCZYZNIE - PAŁAC" DZIAŁKA NR EWID. 93/9 OBRĘB: 14 PANIENSCZYZNA	Faza: PB Skala: 1:20 Nr rysunku: 8K
Nazwa rysunku:	STROP ST.K1 NAD PIĘTREM	
Imię i nazwisko / nr uprawnień	Specjalność:	Podpis:
Projektował:	mgr inż. Michał Fomnbert nr upr. LUB/0056/POOK/10	konstrukcyjna
Sprawdził:	mgr inż. Marta Ziolkowska nr upr. LUB/0200/PWOK/09	konstrukcyjna
Opracował:	mgr. inż. Tomasz Podgórniak	konstrukcyjna

Niniejszy projekt jest chroniony prawem autorskim. Kopiowanie, publikowanie oraz wykorzystanie projektu do jakichkolwiek innych celów bez wiedzy i zgody autora jest zabronione na mocy Ustawy o Prawie Autorskim i prawach pokrewnych z dnia 13 czerwca 1994 r. (Dz.U.z 1994., nr 24, poz.83)

